

# 43号

一般社団法人山口県社会福祉士会

# 会報Joy'n

[発行日]2024年11月29日

[発行元]一般社団法人山口県社会福祉士会

[連絡先]〒753-0072

山口市大手町9-6 山口県社会福祉会館内

TEL：083-928-6644 FAX：083-922-9915

HP <<https://yamaguchicsw.com/>>



## トピックス

### ブロック活動部

#### 下関市ブロック

活動報告。

#### 山口市・美祢市ブロック

活動報告及び今後の予定。他

#### 周南市・下松市・光ブロック

12月21日（土）に研修及び忘年会を開催します。他

#### 柳井市・周防大島町・田布施町・平生町・上関町 ブロック

12月13日（金）に研修会を開催します。他

#### 岩国市・和木町ブロック

11月30日（土）研修会を開催します。他

### 公益事業活動部

#### 社会福祉士実習指導者フォローアップ研修会

令和7年1月11日（土）に開催します。

#### 令和6年度SSW研修

令和7年2月8日（土）に開催します。

#### 令和6年度SSW未来塾

SSW未来塾を実施しました。

#### 罪に問われた方に関する相談窓口

司法ソーシャルワーク委員会では、罪に問われた方に関する電話相談をはじめました。

#### 社会福祉士PR活動（山口県立大学）

キャリア教育推進委員会では、次世代育成事業として社会福祉士・会のPR活動を行っています。

### その他

#### 社会福祉士による出前講座

社会福祉士を講師としてご紹介します。

#### 社会福祉士としての実践！！

市町行政機関等から委員会や協議会等の委員に当会所属の会員を推薦しています。

#### e-ラーニング講座公開中！

効率的に学習することができます。

#### 情報いろいろつながろう

会が主催する研修・会議など情報を発信しています。

#### ネットワークリスト

顔の見えるつながりを目指しています。

#### 皆様と共に歩み続ける会へ

ご気軽にお問い合わせください。

#### 会員のしおり

入会するメリットを紹介する冊子になっています。

#### 住所・氏名・勤務先変更届

会員情報に変更がありましたら、お知らせください。

#### 電子メールアドレスの登録および変更を

書類郵送の業務をメール送信へ変更させていただいております。

#### 会員入会状況

10月末の会員数は734名です。

#### 行事予定

12月～2月の行事予定一覧です。

Instagramはじめました

Instagramで研修などの  
情報を発信しています。  
(公式ラインは中止しました)



会報は、5月、7月、9月、10月、2月の年5回発行しています。  
上記のトピックスをクリックすると、該当ページに移動します。

# 下関市ブロック活動

2024. 秋

第2回研修会「福祉系住職に学ぶ」では、豊北町田耕にある専修寺にお邪魔し、高橋了住職から「ビハーラ」について学びました。このあたりではなじみのない仏教系病院で「認定臨床宗教師」としてお勤め経験のある住職のお話しに、心が洗われました。

社会福祉士会下関ブロック研修



福祉系  
住職に  
学ぶ



2024. 11. 09(土)



PIC・COLLAGE



2024.11.17 (日)  
綾羅木海岸清掃活動



「カクテルパーティー効果」を体現してくれたS理事★  
新たな分野の魅力を教えていただいたYさん★  
S理事に冷静な対応のT副ブロック長★  
思わぬ美声を聴かせていただいたNさん★  
無限の向上心を見習いたいSさん★  
日常生活でもソーシャルワーク精神を忘れないTさん★  
ご参加ありがとうございます！！  
ブロック長は、残念ながらご参加叶わなかった会員の  
みなさまの次回のご参加をお待ちしてます！！

2024.11.22 (金)  
忘年会～ビストロHana～



# 山口市・美祢市ブロックだより



## 会員のお仕事紹介PART 8の報告

山口市美祢市ブロックでは会員同士の顔の見える関係をめざして年に2回お仕事紹介をおこなっています。去る9月25日には山口市役所収納課勤務の島村涉さんと中国地方更生保護委員会更生保護管理官の坂本歩さんよりお話をいただきました。

まず島村さんはプライベートでは古典が好きで、仕事では収納課→出張所→農業振興課→地籍調査課→地域福祉課、そして今収納課とバラエティに富む5つの分野をご経験でした。転機は地域福祉課。実習生の指導にあたり経験だけで教えるのはよくないとの思いから社会福祉士資格を取得。社会福祉の知識や技術、価値はどんな仕事であっても役にたつこと、例えば交渉などの場面では福祉的な手法でトラブルを避けることができること、その意味では人のためにもなるが自分のためにもなることなど体験からお話してくださいました。また、生活にかかわる相談はすべて福祉が絡んでおり、例えば滞納という表面にあらわれた現象の拝見に隠れた困窮を発見し解決につなげる視点など、今の収納課でも福祉の感性を大事にしておられました。収納課は市民にとって敷居が高い場所ですが、島村さんのように一旦受け止めて相談にのってくれる職員の存在は市民にとってもワーカーにとってもありがたいなと思いました。

次に坂本さんは山口から広島まで新幹線通勤されているバイタリティの方でした。大学卒業後人の役に立つこと、まだ人のあまりやっていない仕事を目指し更生保護の仕事を選び、福岡、鹿児島、山口、広島の保護観察所で罪を犯した人や少年の再犯防止と社会復帰の支援一途に奔走してこられました。現在は中国地方更生保護委員会で更生保護施設の運営や民間団体の育成支援を主に担っておられます。何よりやわらかく安心を与えつつも冷静でわかりやすいお話の口調が豊富な面接経験を物語っていました。支援の中で大切にしていることは「関係性」。更生保護の仕事は対人援助職であり、かつ措置をおこなう人であるという意味で、ただ寄り添うのではなく責任を自覚しつつの伴走を意識し、相手にとっていずれ自分が必要なくなるようにという想いを大事にされていました。

このシリーズでは会員のお仕事内容に加えお人柄も垣間見える楽しい企画となっています。今後他ブロックの方にもオファーをするかもしれません。その時はよろしくお願いします。



## 活動の報告



去る10月24日、オンラインと参集でブロック会議をおこないました。



オリエンテーション

新入会員さんに会のオリエンテーションを実施しました。



地域貢献活動について

有志でおこなっているボランティア活動について、今後も安定的に運営できるよう「内規案」を作成しました。  
12月の通常理事会で審議いただく予定です。

## 今後の活動予定

### 会員のお仕事紹介 PART 9



1月頃予定

### 新年会

2025年1月18日（土）

場所は乞うご期待

新入会員さん1000円補助あり  
みなさんのご参加お待ちしております

## グループLINEのご案内♪

山口市・美祢市会員のみなさん、ブロックグループラインの登録をお願いします。  
ブロック活動情報など最新の情報をお届けしています。  
LINE公式アカウントではありません。二次元コードを読み取ると「えだ」と表示されます。  
お友達登録後、名前もしくはスタンプ等のメッセージを送って下さい。  
グループLINE「山口・美祢ブロックLINEグループ」から招待させていただきます。  
グループLINE登録確認後に「えだ」に送られた個人  
アカウントはブロックさせていただきますので予めご了承下さい。





## 周南市・下松市・光市ブロックだより

12月にブロック活動&忘年会を予定してます。

### ブロック活動



#### 日時

12月21日(土)  
16時00分～17時30分(予定)

#### 場所

ギャップフィリング株式会社 支社  
〒745-0004  
山口県周南市毛利町3丁目45番地  
＊みどりばケアプランセンター等の事業  
所の建物になります。  
駐車場は周南総合庁舎をご利用ください。

#### 内容

ブロック会議  
・お仕事紹介シリーズ  
『行政分野の社会福祉士  
～生活保護制度を中心に～』  
・座談会

#### 申込×切

12月18日(水) 12時まで

### 忘年会

#### 日時

12月21日(土)  
18時00分～

#### 場所

徳山駅周辺(予定)

#### 会費

5,000円(予定)

#### 申込×切

12月6日(金) 12時まで

### お申し込み

[お申し込みはフォームから](#)

#### LINEグループ

「YSW周南・下松・光ブロック」♪

友だち登録おまちしております♪  
＊LINE公式アカウントではありません。  
二次元コードを読み取ると『Tomo』  
と表示されます。  
お友達登録後、お名前等の  
メッセージを送ってください。  
グループLINEにご招待さ  
せていただきます！





## ブロック活動部

# 柳井市・周防大島町・田布施町・ 平生町・上関町ブロック



## 活動報告

テーマ：「未来の自分をデザインしよう ～なりたい自分を描く～」  
講 師：上野和禎氏(コーチ・オンリーワン代表/社会福祉士/公認心理師)  
日 時：令和6年10月11日(金) 19:00～20:30  
会 場：柳井市文化福祉会館 2F視聴覚室  
参加者：8名(うち社会福祉士会正会員 7名)  
報告者：中村あゆみ(ブロック長)

10月の「しゃべりBAR」はコーチ・オンリーワン代表で、社会福祉士(周南市・下松市・光市ブロック会員)/公認心理師の上野和禎さんを講師にお迎えして、「未来の自分をデザインしよう ～なりたい自分を描く～」をテーマにご講演いただきました。

◎あなたがなりたい社会福祉士とは、どんな社会福祉士ですか？

◎あなたは、なぜ社会福祉士になろうと思ったのですか？

◎社会福祉士のやりがいとは何ですか？ etc

エクササイズシートをもとに個人ワークを行い、それぞれの回答をグループで共有するというスタイルで行われました。グループは普段から顔を合わせているメンバーでしたので、和気あいあい、話が弾みました。

質問やエクササイズシートは、GROWモデル【Goal:目標、Reality:現実、Options:選択、Will:意思】という、クライアントの目標達成をサポートするためのコーチング手法を用いて構成されていて、社会福祉士を目指していた頃の思いや情熱がよみがえってくるようでした。

ゴールを明確にすれば、その達成のために具体的な目標を立てられるようになる。目標を立てる時には目的があった方がいい。人は自分で枠組みを作っている。ありもしないことを投げかけてみて、その枠組みを払拭する。目標志向、未来志向など、上野さんの言葉が今も心に深く残っています。

日々の業務に追われ、なりたいと思い描いていた社会福祉士像を忘れかけていたところでした。あの頃の情熱を思い起こすことができ、また、明日への活力をいただくことができ、非常に有意義な時間となりました。ありがとうございました。



## 活動のご案内



【日時】12月13日(金) 19時00分～20時30分



会員無料  
非会員500円



【会場】柳井市文化福祉会館 2F視聴覚室



【内容】「生活保護制度について」



お申し込みは  
12/10(火)  
12時まで



【お申し込みはこちらから】

<https://ws.formzu.net/fgen/S94213612/>





# 岩国市・和木町ブロックだより

## 活動報告

### 第4回 「地域共生社会におけるアウトリーチ支援 ～現場からの実践報告を中心に～」

【日時】 10月18日（金） 19：00～20：30 【場所】 岩国市福祉会館3F小ホール

【講師】 ①岡崎 麻衣 氏（やまのナース・周南市鹿野地域） ②ベントマ恭子 氏（保健師・岩国市高齢者支援課） ③岩田健吾 氏（コンビニオーナー）

【参加者】 26名（内訳：会員6名、非会員20名）【報告者】 山根 茂樹（ブロック長）

今回のブロック研修は、高齢化・過疎化に伴い、社会資源が枯渇し、生活課題が山積している地域に直接出向き、それぞれの「専門性」を活かした活動を行っている3名の方からお話をした。

#### ①岡崎さん

病気のあるなし、介護保険のあるなしに関係なく、安心して過ごせる地域にするために、元気なうちから住民の中に入り込み、「何もしない」をしにくる場所で行っている様々な活動についてお話をいただきました。介護保険のような公的サービスの枠組みではできない、世間話の延長で始まるちょっとした健康相談やあれこれ……。ふらっと立ち寄って安心できる場所とはこういう感じなんだとずっと溶け込んでくるお話でした。住民から「ナースがいなくなった」という声が出るほど、住民同士がゆる〜く普段からつながり、お互いのこと（健康のことだけでなく）をちょっとずつ知っている状態。「社会的孤立」が問題となる昨今、このような活動はますます求められていると痛感しました。

#### ②ベントマさん

岩国市の行政職員として、定期的に柱島群島（柱島・端島・黒島）を訪問し、保健師として取り組んでいる介護予防・健康づくりの活動についてお話をいただきました。半世紀前から取り組んでいるこの活動も、極限まで高齢化（R6.11現在、3島合計の高齢化率は80%超え）が進み、離島という性質上、山間部以上に社会資源が枯渇している状況がリアルに伝わってきました。また、作業療法士を島に招き、保健師とは異なる専門性を活かした支援を行う等、多職種が連携することの重要性を再認識するお話でした。

#### ③岩田さん

お話に入る前に、離島の買い物支援を紹介するYouTubeの動画を見ていただきました。自らの被災体験やコロナ禍の体験を通じて思い立ち始めた買い物支援は、4年目87回を数え、私費で購入した船のローンや維持・修繕費等を考えると、補助金を使っても赤字であるが、毎回島民の喜ぶ顔を見ると「やめるにやめられなくなった。また会いに行こうと思って続けている」というお話をいただきました。コンビニは取扱商品が多く「選ぶ楽しみ」があり、毎回買い物カゴ一杯に買い物される島民の生き生きとした表情がこの活動の源泉になっていることがとても伝わってくるお話でした。

お三方のお話の後には、いつもの通りグループに分かれて自由に意見を出し合いました。参加者からの講師への質問は尽きず、少し時間を超過してしまいましたが、今回の研修も前回に引き続き、初参加及び非会員の方も多く、今後のブロック研修の活性化にもつながる有意義な研修となったのではないかと思います。

# 活動のご案内

## (第4回) ふくしの土曜学校 「ヤングケアラーケアフル講演会」

【日時】 11月30日(土) 14:00~15:30

【会場】 岩国市福社会館3F小ホール

【講師】 高岡 里衣 氏

【対象】 どなたでも参加できます

【参加費】 無料

【締め切り】 令和6年11月23日(土)

主催：NPO法人コネクト・ワン

共催：山口県社会福祉士会岩国市・和木町ブロック・岩国市介護支援専門員連絡協議会



## (第5回)

### 「ヤングケアラー支援者のお話」

**2025年1/11** (土) 予定

## (第6回)

### 「ヤングケアラー事例検討会」

**2025年2/22** (土) 予定



## 新社会福祉士養成カリキュラムにおける実習プログラミング研修

山口県社会福祉士会では、ソーシャルワーク実習指導者のフォローアップのため、今年も研修会を開催いたします。新カリキュラムが導入されたことで、当会でも一昨年、昨年と実習プログラムに関する研修会を実施いたしました。その後、実際に実習を実施してみてもの悩みや課題はありませんか。今回も引き続き、日本福祉大学の添田正揮先生をお招きし、基本を押さえつつ、皆様の抱える悩みや課題を参加者で共有しながら、それぞれの実習プログラムをブラッシュアップすることを目的に研修会を行うことといたしました。研修当日はできる限り、参加者同士での交流や意見交換ができるような場にしたいと考えております。また、希望の方は、研修後も講師によるフォローアップを受けることも可能です！

年始のお忙しい時期とは思いますが、実習指導に携わる方、また実習指導を行ったことはないが関心のある方など、多くのみなさんの参加をお待ちしております！！

日 時 令和7年1月11日（土）13：00～17：00（12：30～受付）  
場 所 山口県総合保健会館（山口県健康づくりセンター） 第1研修室  
（〒753-8588 山口市吉敷3325-1）  
参加対象 ソーシャルワーク実習指導を担当している方、担当する予定のある方、  
実習指導に関心のある方

※参加される方は各施設・事業所で実際に作成された実習プログラムをご持参ください。（可能な方で結構です。本研修会以外に使用することはありません。）  
当日の意見交換のため、実習プログラムを作成してみてもの課題や悩み、出来たと感じることなどを考えてお越しいただけると幸いです。

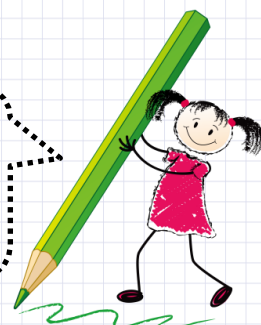
### 1. 日程

12：30～	受付
13：00	開催挨拶 オリエンテーション
13：05～ 16：55	I. 講義 新社会福祉士養成カリキュラムにおける実習プログラミング論 II. 演習 グループ内での意見交換（プログラム作成の悩みや課題など） プログラム作成演習 ワールドカフェ（他グループの参加者との交流）
16：55	閉会挨拶 アンケート記入

＜講師紹介＞ 日本福祉大学社会福祉学部社会福祉学科 准教授 添田 正揮 氏

社会福祉士。福島県郡山市出身。川崎医療福祉大学医療福祉学部、日本社会事業大学大学院博士前期課程、城山町社会福祉協議会（現相模原市社会福祉協議会）、日本社会事業大学、川崎医療福祉大学医療福祉学部、厚生労働省社会・援護局社会福祉専門官、日本ソーシャルワーク教育学校連盟企画課長を経て現職。  
厚生労働省では社会福祉士のあり方の検討やカリキュラムの見直しに携わり、実習教育、多文化ソーシャルワークを専門に取り組まれています。

\* 研修終了後、添田先生を囲んでの懇親会を開催予定です。  
申込時に参加の有無をお知らせ下さい。一人5千円程度を予定しています。  
日時：令和7年1月11日（土）18：30～  
場所：湯田温泉周辺の居酒屋。参加者には当日お知らせします。



## 2. 定員

50 名程度

※参加者の決定は、先着順ではありません。

定員を超える申し込みがあった場合には、次の方を優先とします。

- ① 山口県社会福祉士正会員の方
- ② 山口県内に在住中、もしくは勤務されている方

## 3. 参加費

山口県社会福祉士会正会員 無料

山口県社会福祉士会正会員以外の方 3,000 円

※入金後のキャンセル、当日欠席された場合、参加費返金はいりません。ただし、定員オーバーによる参加不可になった場合、返金の際の振込手数料を差し引いた額を返金いたします。

## 4. 申込方法

- ① 以下に掲載している二次元コードもしくはURLから、申込フォームにアクセスし、必要事項を入力してください。  
お預かりした個人情報は、本研修の運営目的以外では使用いたしません。

【申込フォーム】 <https://ws.formzu.net/dist/S47160564/>



- ② 山口県社会福祉士会正会員の方は、上記①の手続きで、申込受付完了となります。山口県社会福祉士会正会員以外の方は、申し込み後、参加費を下記「振込先」へ振り込んでください。参加費の入金日をもって正式な申込み受付日となります。

### 【振込先】

金融機関名	山口銀行 県庁内支店
預金種目	普通
口座番号	5018356
口座名	一般社団法人山口県社会福祉士会 会長 辻中浩司

※振込手数料は、自己負担となります

※振込の氏名は「参加者氏名」でお願いします。

- ③ 下記「5. 申込締切」以降に、お申し込みの際にご登録いただきましたメールアドレスに、参加の可否などお送りいたします。

## 5. 申込締切

令和6年12月20日（金）12時まで

## 6. 自然災害等による中止

自然災害発生等、その他研修を開催するにあたって支障をきたす事案が発生した場合、やむを得ず研修を中止する場合がございますので、予めご了承ください。山口県社会福祉士会ガイドライン第11号「自然災害等発生における研修会の開催の判断について」をご確認ください。

<https://www.yamaguchicsw.com/kensyuhandan.html>

## 7. 主催

一般社団法人山口県社会福祉士会 公益事業部 キャリア教育推進委員会

## 8. 問い合わせ先

一般社団法人 山口県社会福祉士会 事務局

〒753-0072 山口市大手町9番6号 山口県社会福祉会館内

TEL 083-928-6644 メール [yamashashikai@clock.ocn.ne.jp](mailto:yamashashikai@clock.ocn.ne.jp)



# 令和6年度 SSW研修 開催要項

## 1 目的・趣旨

2013年にいじめ防止対策推進法ができ、「いじめを見逃さない深刻化させない」、という取組が進められてきました。いじめを見逃さない「認知」については進んでいましたが、「深刻化」させないことには課題があり、重大事態のケースは毎年増加しています。また、いじめの支援については、被害者だけでなく加害者への支援も必要といわれていますが、まだ具体的な取り組みは進んでいません。

今回の研修では、令和6年8月に改訂された「いじめの重大事態の調査に関するガイドライン」においてSSWが踏まえておくポイント、修復的対話の実践をロールプレイを通して理解し、被害側・加害側の双方へ働きかける支援を皆さんと一緒に学んでいきたいと思います。

## 2 日時

令和7年2月8日（土）10時00分 から 16時00分

## 3 場所

山口県立大学 3号館4階C423（山口市桜島6-2-1）

## 4 プログラム

時間	内容
9:30～	受付開始
10:00～10:10	オリエンテーション、開会挨拶
10:10～11:40 ※途中休憩あり	「いじめの重大事態の調査に関するガイドライン改定～SSWが踏まえておくポイントについて～」 “いじめ事案においてSSWに求められる役割”
11:40～12:40	休憩
12:45～15:45 ※途中休憩あり	「いじめケースの支援について～修復的対話を用いて」 “ロールプレイを通して学ぶ”
15:45～16:00	連絡事項、閉会

### 【講師】

岩 金 俊 充 氏

〈 いわかね社会福祉士事務所、認定社会福祉士（児童・家庭分野）、公認心理師 〉  
（プロフィール）

山口県内8市町および山口大学教育学部付属の特別支援学校、および山口小学校、山口中学校、光小学校、光中学校、国立大島商船高等専門学校、柳井学園高等学校のSSWとして活躍中。

## 5 参加対象

- ① 山口県社会福祉士会所属会員でSSW従事されている方、SSWに関心のある方
- ② 上記①以外の方（県市町教育委員会、学校関係者、スクールカウンセラー、子どもの福祉・医療・関係機関の従事者）
- ③ 山口県精神保健福祉士会所属会員のSSW

## 6 参加費

参加対象①山口県社会福祉士会所属会員 2,000円

参加対象② その他の方 4,000円

※受講費入金後のキャンセルは返金いたしません。

※参加対象者③の方は、協会からの補助があります。

参加費や振り込み方法などは協会にお問い合わせください。

**【お振込先口座】※振込手数料は、自己負担となります**

銀行名	山口銀行
支店名	県庁内支店
預金種目	普通
口座番号	5018356
口座名	一般社団法人山口県社会福祉士会 会長 辻中浩司

## 7 申込締切

令和7年1月24日（金）12時00分まで

## 8 申し込み方法

- (1) 上記「5 参加対象」①と②の方は、掲載している二次元コードもしくはURLからお申し込みください。③の方は、山口県精神保健福祉士会協会事務局(工房ときわ 山根)へお問い合わせください。

【申し込み URL】 <https://ws.formzu.net/dist/S85703943/>

※お申し込みにおいてお預かりした個人情報は、  
当研修の運営目的以外には使用いたしません。



- (2) 上記「5 参加対象」①と②の方は、参加費を上記「6 参加費」に記載の振込口座にお振込みください。
- (3) 事務局で振り込みが確認できた段階で、申込受付完了となります。

## 9 自然災害の発生等により中止する場合について

自然災害発生等、その他研修を開催するにあたって支障をきたす事案が発生した場合、やむを得ず研修会を中止する場合がございますので、予めご了承ください。研修会が中止になった場合は、お申し込みの際に登録いただきましたメールアドレスにお知らせしますので、各自、参加前に必ず確認するようお願いいたします。

なお、判断基準等は、本会ホームページをご参照ください。

(本会HP：<https://yamaguchicsw.com/kensyuhandan.html>)

## 10 主催

一般社団法人山口県社会福祉士会、山口県精神保健福祉士協会

## 11 後援

山口県教育委員会

## 12 お問い合わせ先

一般社団法人山口県社会福祉士会

〒753-0072 山口市大手町9番6号 山口県社会福祉会館内

TEL : 083-928-6644

FAX : 083-922-9915

e-mail : [yamashashikai@clock.ocn.ne.jp](mailto:yamashashikai@clock.ocn.ne.jp)



令和6年度

SSW未来塾



2024/10/05



## SSWに求められる資質とは？ ～支援の原動力となるもの～

県内で活躍中の現役SSW 3名、岩金俊充氏、上野和禎氏、岡崎裕美氏を講師に迎え、3名のトークセッションという形で開催しました。

山口県立大学をお借りし、現役SSW、SSWに興味のある方、社会福祉を学んでいる学生の皆様27名の方にご参加いただきました。

3名の個性豊かな講師陣のトークの後、学生さんからの素朴なことから鋭い内容の質問に、「社会福祉の未来は明るいな」と感じました。

「プライドは低く自信は高く」、「リポーター」「シェルター」「スポッター」の役割が担えるSSWとなれるよう、また、教師だけではなくSSWも豊かな感受性を育めるよう、高いアンテナを張り、頑張った自分を喜ばせることが大切です。

というわけで、研修後に初めて開催された「ランチ会」は大いに盛り上がりました★

# 罪に問われた方に関する

## 相談窓口

相談料

無料!

～ 一般社団法人山口県社会福祉士会 ～

当事者への関わり方、支援のあり方、利用できる制度・社会資源など、  
**社会福祉士が相談に応じます!**

☆罪を犯した当事者、ご家族、支援者の方、お気軽にご相談ください。

家族が罪を繰り返しており、対応に困っている。

こんな **お悩み** ありませんか?

ダメだと分かっているけど、窃盗を繰り返してしまう。

福祉的支援の支援者として関わっているが、支援方法で悩んでいる。

**お気軽に**  
ご相談ください。

刑務所出所後の生活に困っているが、相談できる人が周りにいない。

### ご利用の流れ

1

山口県社会福祉士会(事務局)  
にお電話でご相談ください。

(TEL) 083-928-6644

※受付時間

9:00～17:00

(土日、祝日は除く)



2

担当の社会福祉士が相談者様に  
折り返し連絡し、詳細をお伺いします。

※お聞きした情報は本事業

以外に使用することは、ありません。



4

相談者様に担当者から、  
アドバイスの内容を連絡いたします。

※アドバイス後も必要に応じて、  
ご相談に対応いたします。



3

相談へのアドバイスの内容を  
担当者間で検討します。

※検討にお時間を要することがありますので、予めご了承ください。



### お問い合わせ先

一般社団法人山口県社会福祉士会 (事務局)

担当: 司法ソーシャルワーク委員会

〒753-0072 山口県山口市大手町9番6号 山口県社会福祉会館内 (2階)

(TEL)083-928-6644 (メール)yamashashikai@clock.ocn.ne.jp



(ホームページ)


# 次世代育成 山口県立 大学

## 専門職団体としての 社会福祉士会の意義と役割

令和6年10月9日（火）  
山口県立大学

一般社団法人 山口県社会福祉士会  
副会長 上野綾乃

### 令和6年10月9日 山口県立大学 ソーシャルワーク実践事例報告

山口県生活困窮者自立相談支援事業所  
パーソナル・サポートセンター   
神田 陽子

### 山口県立大学 ソーシャルワーク実践事例報告

2024.10.9.  
総合病院 山口赤十字病院  
医療ソーシャルワーカー  
徳田 友美

キャリア教育推進委員会では、次世代育成を目的とし、毎年、山口県立大学の協力のもと、社会福祉学科学生に、専門職団体や入会することの意義、そして実践事例を伝える取り組みを通して、職能や会の魅力を発信する事業を行っております。今年は、10月9日に、学生約100名に対して実施しました。

まず初めに、上野副会長から「専門職団体としての社会福祉士会の意義と役割」をテーマに、『社会福祉士会が社会の要請を受け誕生した専門職団体であること』『社会福祉士が職能団体の会員になることの意義』『倫理綱領とは何か』『生涯学習について』などを通して、資格取得はスタートラインであること、社会福祉士会に入会することで自己研鑽の機会が得られ、社会福祉士としての活動の場の拡大、社会福祉士の仲間同士の連携・ネットワークの構築が図れること、そして常に専門性の向上と自己研鑽のために倫理綱領や生涯研修制度があることを伝えました。

その後、徳田医療ソーシャルワーカーと神田相談支援員から「ソーシャルワーク実践事例報告」を発表しました。

徳田医療ソーシャルワーカーからは、チーム医療や多職種連携など、総合病院における医療ソーシャルワーカーとしての役割を説明した後、実践事例2例を通して、医療現場で白黒つけない立場の強みや、患者である前に人であることを意識することの大切さなどを伝え、医療現場の中での社会的視点の必要性、コミュニケーション能力（言語・非言語）が大切であることを伝えました。

続いて、神田相談支援員から、生活困窮者自立相談支援事業についての支援の方法や相談例を紹介しました。その後、実践事例を用いて、同じようなケースでもそれぞれに抱えている問題は異なるということ、健康問題や障害・メンタルヘルス、多重債務等、問題が複合しているケースについては、困窮という目に見える事実だけではなく、背景要因にアプローチして再び困窮状態に陥ることがないように支援をすることが重要であること、また、就職がゴールではなく、自らが望むライフスタイルがウェルビーイングの実現となることを伝えました。そして、常に自分をアップデートすることや、日頃からのネットワーク作りを大切にして、インフォーマルな社会資源の活用や開拓も必要であることを伝えました。

今後も継続的に、将来ソーシャルワーカーを目指している学生へ、社会福祉士の存在意義、専門職団体へ入会する意義やソーシャルワーカーの実践事例を伝える機会を、山口県立大学と連携しながら実施していきます。



## 社会福祉士

# 講師をご紹介します

出前講座は  
いかがですか？

皆様のご要望に応じ本会所属の社会福祉士を  
講師として紹介します。



## 講座内容の例

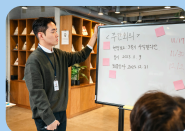
### 高齢者虐待防止

虐待の発生要因と防止、虐待を防ぐために事業所として取り組むこと、虐待が起こる背景から考えるなど



### 権利擁護

事例から考える権利擁護の視点とは？



### 障害者虐待防止

障害者虐待防止法と虐待の種類、問題行動と適切な支援、身体拘束をするやむを得ない事情とは



### 意思決定支援

意思決定支援とは？、意思決定支援のポイント

### ソーシャルワーカーってどんな人？

### 成年後見制度

将来に備えて知っておきたい成年後見制度、成年後見人のできること、できないこと

### 利用の流れは？

1. テーマの設定
2. 所定のフォームからお申込み
3. 講師紹介を受ける
4. 紹介された講師の方と開催日時や内容など打ち合わせ

講師は？

山口県社会福祉士会の推薦を受けた社会福祉士です。

料金は？

講師料は有料となります。  
講師にご相談ください。

お申し込みはフォームからどうぞ！

<https://ws.formzu.net/dist/S5960634/>

お問合せはお電話でも！

☎ 083-928-6644

受付：平日の9時～16時



# 山口県社会福祉士会の 推薦を要する委員

## 募集

募集中の委員はお申込フォームでご確認ください

市町行政機関などから、委員会や協議会などの委員に社会福祉士を推薦してほしいという依頼を受け、当会所属の会員を委員として推薦しています。

## 申込要件

山口県社会福祉士会所属会員  
(募集委員によって要件が追加される場合があります)

## 選考要件

上記の申し込み要件に加え、次の事項を考慮して選考を行います。  
(募集委員によって要件が追加される場合があります)

- 1 本会の事業推進にあたり、本会の役員、委員会委員・企画チーム委員及びブロック構成員に就任し、ご尽力いただいている方を優先する。
- 2 本会の事業に積極的に参加している方を優先する。
- 3 申込事項の「職種、経験年数」も選考基準とする。
- 4 生涯研修制度及び認定社会福祉士制度の履歴状況やばあとなあ名簿登録及びスーパーバイザー登録状況などを参考に、社会福祉士取得後の自己研鑽をより積み重ねているものを優先する。

## どのような委員に就任していますか？

介護認定審査会、障害者自立支援認定審査会、いじめ問題調査委員会、地域包括支援センター運営協議会、地域密着型サービス運営協議会、成年後見制度利用促進協議会、虐待防止ネットワーク会議などです。

## 留意点

次の下記の事項に留意いただき、お申し込みください。

- 1 現任委員の方で継続希望される場合も、必ず申込みしてください。
- 2 委員候補者の推薦は、申込書に基づき選考しますので、記入漏れ等がないようにご注意ください。
- 3 推薦された方は6月定時総会でご報告いたします。
- 4 委員候補者に推薦されても、委員は市町長が任命します。
- 5 市町職員は、原則として委員になることができません。
- 6 同一市町で各種委員を兼務することは基本的にできません。

## ▼お申し込みは所定のフォームから▼

<https://ws.formzu.net/dist/S7475456/>



お預かりした個人情報、本会事業の運営目的以外では使用いたしません。

二次元コード ▶

一般社団法人山口県社会福祉士会では、市町及び各種団体等からの要請を受け、会員をその委員等に推薦することについて基本的事項を定めています。

[委員推薦に関する規程第34号](#)



実施者 一般社団法人山口県社会福祉士会

住所 山口市大手町9番6号 山口県社会福祉会館内

お問い合わせはフォームから

<https://ws.formzu.net/dist/S49437823/>

トップページへ

# e-ラーニング講座開講中！！

## e-ラーニング ってなんですか？

e-ラーニングとは、パソコンやモバイル端末などの電子機器やネットワークを利用することによって、場所や時間、学習内容を問わず自分のペースでスキルアップできる学習システムです。

## 視聴するにはお金が かかりますか？

山口県社会福祉士会では、所属正会員のみなさまに、より多くの学びの機会を提供するため、本会が視聴料を負担していますので、一講座約2,200円必要なところ、**無料！！**でご利用いただけます。

ただし、一部の有料講座の視聴料は自己負担となります。また、サイト閲覧するための通信料金は各自でご負担いただきますようお願いいたします。

## e-ラーニングのメリットは？

○効率的に学習することができるなどのメリットがあります。

- ・ 時間や場所を選ばず学習できるので、自分の都合に合わせやすいです。
- ・ もう一度聞きたい、続きは次回に、といった感じで、自分のペースで学べます。
- ・ 講座の中には課題が設定されているものもあるので、理解度を確認できます。

○日本社会福祉士会のe-ラーニングでは、コンテンツのうち、「制度等の動向を15時間分視聴し、修了すると、認定社会福祉士制度の『各分野の制度等の動向』（＝分野専門研修の単位）の1単位として活用することもできます。場所も時間も選ばず、研鑽も積めて、単位も取得できます。

## 視聴するには？

日本社会福祉士会ホームページの「e-ラーニング講座公開中！」をクリック

<https://www.jacsw.or.jp>





情報いろいろ

# つながる

山口県社会福祉士会が主催する  
研修、会議、地域のイベントなど、  
情報を発信しています！



Facebook



ホームページ



Instagram



活動カレンダー



お問い合わせ  
フォーム



会員専用メール



会報Joy'n



会員のしおり

一般社団法人山口県社会福祉士会



〒753-0072 山口県山口市大手町9番6号  
山口県社会福祉会館内

電話 083-928-6644 FAX 083-922-9915

トップページへ



正会員  
限定

# ネットワークリスト 登録者募集中

社会福祉士の仲間との顔の見えるネットワークを



当会では、「顔の見えるつながり、顔の見える社会福祉士会」を目指し、2014年度より「山口県社会福祉士会ネットワークリスト」を作成しております。

## ✦ 名簿の利用目的

「顔の見えるつながり、顔の見える社会福祉士会」を目指し、ブロック活動等における会員への連絡の他、会員相互の連携及び会活動の活性化の促進、会員間の交流を目的とする。

## ✦ 名簿配布先

山口県社会福祉士会正会員で、「山口県社会福祉士会ネットワークリスト」に登録された方のみです。

## ✦ 取扱上の注意事項

以下の注意事項は、名簿作成者（当会）及び名簿を受け取ったもの（山口県社会福祉士会正会員で「山口県社会福祉士会ネットワークリスト」登録者）が守るべき事項です。

①名簿の情報は配布先以外に提供してはならない。② 名簿は利用目的以外に使用してはならない。③ 名簿情報が漏えいしないよう適切に管理しなければならない。④ 名簿が必要でなくなった時は、自己において適切に処分しなくてはならない。⑤ 名簿上知り得た秘密を他人に漏らしてはいけない。会員を退いた後も同様とする。⑥ 登録者が本会を退会した場合は、自動的にリスト登録は削除されます。

※この名簿を名簿業者に渡すなど、不正な取り扱いをしたときは個人情報保護に関する法律等に違反することとなり、場合によっては民法等の規程に基づき、損害賠償の請求などをされることがあります。

## ✦ 名簿に記載する事項

名簿に記載される事項は、①氏名 ②会員番号 ③電話番号 ④FAX番号 ⑤メールアドレス ⑥所属先 の6つです。

※①氏名 ②会員番号 ③電話番号は、必ず記載される事項になります。その他の情報については、記載の可否をお選びいただけます。

## ✦ 配布時期

- (1) 各種申出書受付区切日 毎年6月末日
- (2) 配布時期 毎年7月下旬

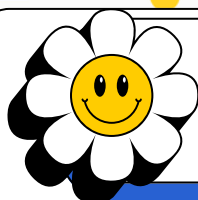
## 申出方法

取り扱いの注意事項をご確認の上、所定のフォームからお申し込みください。

<https://ws.formzu.net/dist/S48878852/>

申し込みURL、二次元コード





## 皆さんとともに歩み続ける会へ

皆さんと共に歩み続ける山口県社会福祉士会を目指しています！

皆さまからの様々なご意見やご要望をいただき、事業展開に反映していきたいと考えております。

当会ホームページに、『お問い合わせフォーム』を設置しています。お問い合わせ項目一覧にあるように、当会の取り組みに関してわからないこと、ご意見や要望などありましたら、ご気軽にお問い合わせください。

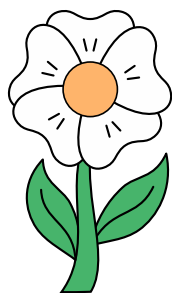
### お問い合わせ項目

- ✓ 入会資料請求に関する事
- ✓ 賛助会員に関する事
- ✓ 研修・イベントに関する事
- ✓ 部・委員会活動に関する事
- ✓ 障害者権利擁護センターに関する事
- ✓ ぱあとなあ山口専用ページへのログイン方法
- ✓ スーパービジョンに関する事
- ✓ 生涯研修制度管理システムへのログイン
- ✓ 会員専用ページへのログイン方法について
- ✓ 会員専用メールに関する事
- ✓ ネットワークリストに関する事
- ✓ 災害支援活動協力員に関する事
- ✓ スーパーバイズ機関（会員専用）に関する事
- ✓ 住所・連絡・所属などの変更届に関する事
- ✓ 会費引落に関する事
- ✓ 専門職派遣に関する事
- ✓ 後援使用名義申請に関する事
- ✓ 求人情報の掲載に関する事
- ✓ 相談・苦情に関する事
- ✓ 退会に関する事

上記以外の項目についても、  
お問い合わせOK！

お問い合わせフォーム

<https://ws.formzu.net/dist/S49437823/>



# 会員のしおり

## ～入会するメリットとは～

『会員のしおり』は、山口県社会福祉士会の活動をお知らせするとともに、山口県社会福祉士会に入ること  
で得られるメリットを紹介する冊子になっています。山口県社会福祉士会の活動を通じて、自分自身の立ち位置や  
自分なりのメリットも見出だしていただければ幸いです。

【会員のしおり】 <https://yamaguchicsw.com/kaiin-shiori.html>



メリット

1

### 職能団体に所属する !!

- (1) 当会を構成する一員になれます。
- (2) 日本社会福祉士会にも所属する。
- (3) 社会福祉士の実践の拠り所は、倫理綱領です。
- (4) 福祉専門職としての社会的認知度を高められます。
- (5) 自律への支援が得られます。



メリット

2

### 自分磨き（自己研鑽）!!

- (1) 福祉の最新情報が入手できます。
- (2) 専門性や資質向上の機会が得られます。
- (3) より身近な地域で自己研鑽の機会が得られます。



メリット

3

### 仲間との出会い !!

- (1) 共通の価値観を有する仲間と出会える機会が得られます。
- (2) 成長できる機会が得られます。
- (3) 広い視野を持てる機会が得られます。
- (4) 自分を振り返る機会が得られます。
- (5) 顔の見えるネットワークを築く機会が得られます。

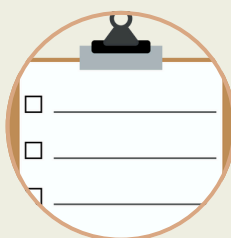


メリット

4

### 会活動を通して社会福祉士としての実践 !!

- (1) 委員会の委員として
- (2) 企画チームの委員として
- (3) 市町行政及び関係団体の委員として
- (4) 後見活動として
- (5) スクールソーシャルワーカーとして
- (6) 独立型社会福祉士として
- (7) 障害者・高齢者権利擁護支援専門職チームとして
- (8) 山口県障害者権利擁護センター相談窓口職員として



### 事務手続きに関して

- (1) 会費
- (2) 変更手続き
- (3) 退会手続き
- (4) お問い合わせ

『こんなこと知りたい』、『これを伝えたい』など  
お聞かせください。  
メール、お問い合わせフォームからお寄せください。

<https://ws.formzu.net/fgen/S49437823/>



【参考資料】社会福祉士の倫理綱領・行動規範 山口県社会福祉士会規程類

# 住所・氏名・勤務先の変更

お届けいただいている、住所、氏名、電話番号、勤務先、電子メールアドレス、などの「会員情報」に変更がありましたら、お手数ですが、山口県社会福祉士会へ変更のお手続きを行ってください。



## 電子メールアドレスの届け出を！

より身近な活動の場であるブロック活動へのお誘いなど、メールで連絡させていただいております。

メールアドレスを登録されておられない方、メールアドレスを変えた方は、お手続きを行ってください。

## 勤務先が変わった時も変更届を！

市町等から審査会や協議会の委員等の推薦依頼があり、勤務地限定で委員募集の案内をお届けする場合があります。また、勤務先種別、職種の統計データを参考に事業内容を検討することもあります。勤務先の変更の際には、本会に勤務先変更届をご提出ください。

## 変更届の様式！

以下に掲載している二次元コードもしくはURLから、入退会（所属の変更）・変更届／会員証再発行申込フォームにアクセスし、必要事項を入力してください。申込フォームでの受付後、入力いただきましたメールアドレスに申込受付メールが自動返信されます。

※ 上記方法での申出が難しい場合には『当会ホームページ＞会員の皆様へページ内＞変更届』に掲載している所定の「入退会（所属の変更）・変更届／会員証再発行申込書」をダウンロードし、必要事項をご記入後、FAXにて送信ください。

※ お預かりした個人情報は、本会事業の運営目的以外では使用いたしません。

【入退会（所属の変更）・変更届／  
会員証再発行申込フォームURL】

<https://ws.formzu.net/dist/S65491866/>





# 電子メールアドレスの 登録および変更

業務の効率化とコスト削減のため、  
随時、書類郵送の業務をメール送信へ  
変更させていただいております。  
メールアドレスを登録されておられない方、  
メールアドレスを変えた方は、  
お手続きを行ってください。



登録および変更は、  
『入退会（所属の変更）・変更届／  
会員証再発行申込フォーム』から <https://ws.formzu.net/dist/S65491866/>



インターネット環境下であれば、  
いち早く、いつでも・どこでも情報を受け取れます！

たとえば

- ✉ より身近な活動の場であるブロック活動
- ✉ 年2回（6月、3月）の講演会
- ✉ 年2回（6月、3月）の定時社員総会
- ✉ 委員会主催による研修
- ✉ 行政・関係機関の協議会などからの委員推薦（募集）
- ✉ 書籍のご案内
- ✉ 会報Joy'n

## 情報発信



# 会員入会状況

(2024年10月末時点)

## 全国会員数

44,119名

## 本会会員会員数

734名

## 今年度の新規入会 会員数

44名

## 賛助会員数

法人3、個人1名

## ブロック別会員数

- 岩国市・和木町 63名
- 柳井市・周防大島町・田布施町・平生町・上関町 50名
- 周南市・下松市・光市 126名
- 山口市・美祢市 166名
- 防府市 58名
- 宇部市 65名
- 山陽小野田市 39名
- 萩市・長門市・阿武町 51名
- 下関市 115名

# 行事予定（12月～2月）

## 12月

- 1 (日) 社会福祉士実習指導者講習会  
(2日目)
- 3 (火) 社会福祉士・会PR活動（至誠館大学）  
  
山口県障害者虐待防止・権利擁護研修（障害者福祉施設等職員向け）（参加候補日①）
- 4 (水) 山口県障害者虐待防止・権利擁護研修（障害者福祉施設等職員向け）（参加候補日②）  
  
第9回子どもの権利擁護推進委員会議＆アドボ定例会議
- 7 (土) ぱあとなあ山口委員会議・全大会議・弁護士会との連絡協議会
- 9 (月) 第4回業務執行理事会議
- 12(木) 山口県障害者虐待防止・権利擁護研修（障害者福祉施設等職員向け）（参加候補日③）  
  
柳井市・周防大島町・田布施町・平生町・上関町ブロック活動
- 13(金)
- 14(土) 第3回通常理事会  
  
基礎研修Ⅱ
- 17(火) 山口県障害者虐待防止・権利擁護研修（障害者福祉施設等職員向け）（参加候補日④）  
  
山口県障害者虐待防止・権利擁護研修（障害者福祉施設等職員向け）（参加候補日⑤）
- 20(金)
- 21(土) 基礎研修Ⅲ

## 1月

- 8 (水) 第10回子どもの権利擁護推進委員会議＆アドボ定例会議
- 11(土) 基礎研修Ⅲ  
  
社会福祉士実習指導者フォローアップ研修会
- 15(水) 第5回障害者権利擁護センター委員会議
- 20(月) 第3回スーパービジョン委員会議
- 21(火) 第4回総合企画部会議
- 25(土) ぱあとなあ山口委員会議・全大会議  
  
ぱあとなあ山口名簿登録更新研修（1回目）
- 27(月) 第5回業務執行理事会議

## 2月

- 1 (土) 第4回通常理事会  
  
基礎研修Ⅰ
- 5 (水) 第11回子どもの権利擁護推進委員会議＆アドボ定例会議
- 7 (金) 山口県ソーシャルワーカー連絡協議会  
  
2025年度第1回SWD実行委員会
- 8 (土) 令和6年度SSW研修会
- 15(土) 2024年度名簿登録研修
- 21(金) ぱあとなあ山口 山口・萩・防府圏域勉強会
- 22(土) 基礎研修Ⅲ
- 24(月) 会報第44号発行予定

### 活動カレンダー

Googleカレンダーで、  
会活動の予定をチェック！

[https://yamaguchicsw.com/new11\\_kennshu.ibento\\_top.htm](https://yamaguchicsw.com/new11_kennshu.ibento_top.htm)